

ДалСВЯЗЬ

DS-4G-18kit

4G станция внешняя с PoE адаптером



**ПАСПОРТ ИЗДЕЛИЯ
ИНСТРУКЦИЯ ПО ЭКСПЛУАТАЦИИ**

Уважаемый покупатель!

Благодарим Вас за приобретение антенны ДалСВЯЗЬ. Прочитайте внимательно инструкцию по эксплуатации.

1. Общие сведения об изделии

- 1.1. Наименование изделия: **Антенна**
- 1.2. Модель: **DS-4G-18kit**
- 1.3. Широкополосная панельная антенна DS-4G-18kit со встроенным роутером и модемом предназначена для приема сигнала в стандартах связи 3G/4G на удалении до 15-20 км от базовой станции сотового оператора и обеспечивает скорость приема данных до 100Мбит/с. Подключается к WAN/LAN порту стационарных компьютеров, ноутбуков, роутеров или коммутаторов.
Питание антенны осуществляется PoE адаптером 24В, 1А.

2. Основные технические характеристики

Рабочий диапазон частот (МГц)		2100 ~ 2700
Коэффициент усиления (дБ)		15-18
Диаграмма направленности	горизонтальная (Н°)	30 ~ 45
	вертикальная (V°)	15 ~ 23
Отношение вперед/назад (дБ), не менее		20
КСВн, не более		1.5
Волновое сопротивление (Ом)		50
Поляризация		вертикальная / горизонтальная +45°/-45°
Максимальная входная мощность (Вт)		50
Ветровая нагрузка (м/с)		50
Тип разъема		2 × CRC9-тип, вилка
Диапазон рабочих температур (°C)		-40...+60
Материал корпуса		АБС, оцинкованная сталь
Тип крепления		зажим, на трубу Ø22-50мм
Питание, PoE адаптер		DC: 24 В, 1 А
Габариты (мм)		450×450×160
Вес (кг)		5.0

3. Комплект поставки и внешний вид антенны DS-4G-18kit

Антенна DS-4G-18kit (роутер и модем 3G/4G встроенные)	1 шт.
PoE адаптер	1 шт.
Кабельная сборка RJ45-RJ45 (дополнительно)	1 шт.
Комплект крепежа	1 шт.
Паспорт изделия. Инструкция по эксплуатации	1 шт.
Гарантийный талон (дополнительно)	1 шт.

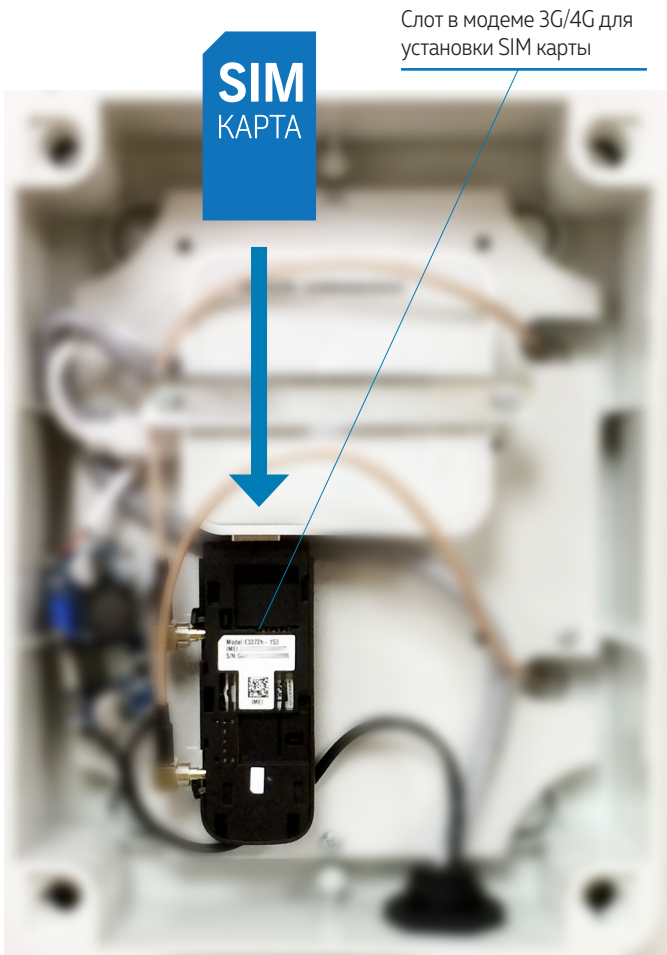


4. Сборка и монтаж антенны

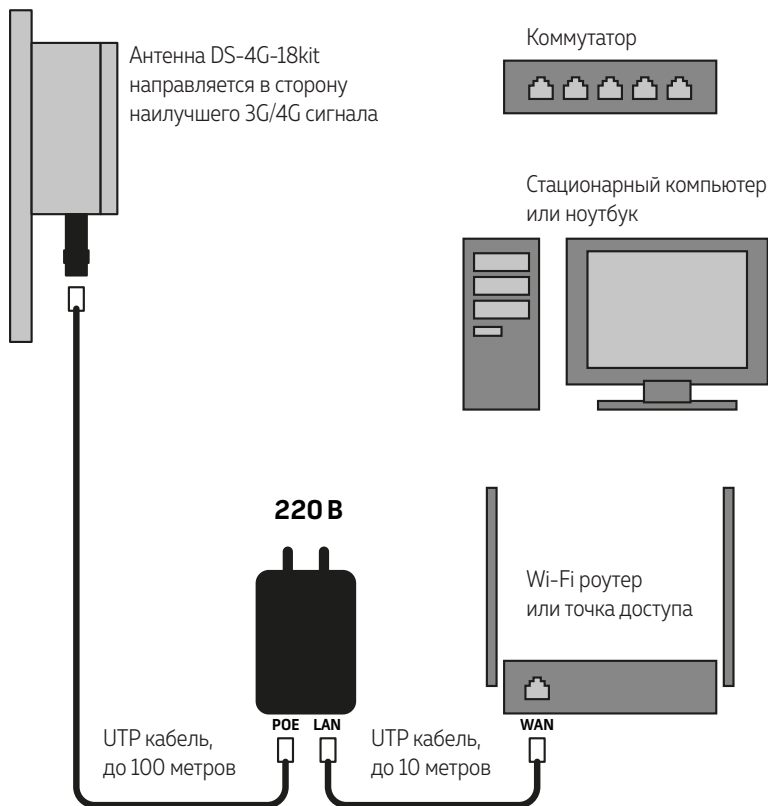
- 4.1. Открутите крепежные винты по углам гермобокса со стороны крепления кронштейна. Откройте гермобнок.
- 4.2. Установите SIM карту в модем без лишних усилий, следуя схеме-подсказке на модеме.
- 4.3. Аккуратно закройте корпус гермобокса антенны и надежно закрутите крепежные винты.
- 4.4. Надежно закрепите Г-образный кронштейн на корпусе антенны с помощью крепежных шайб и гаек из комплекта поставки.
- 4.5. Установите U-зажим на трубостойку.
- 4.6. Вставьте U-зажим в отверстия усилителя крепления и отверстия Г-образного кронштейна соответствующие углу необходимого наклона антенны относительно горизонтальной плоскости.
- 4.7. Установите шайбы, гроверы на U-зажим и надежно закрепите антенну гайками из комплекта поставки на трубостойке. Антенна устанавливается кабелем вниз.
- 4.8. Вставьте кабель с разъемом RJ45 в гермоввод. Подключите кабель к разъему PoE антенны DS-4G-18kit. Надежно закрепите гермоввод на антенне. Избегайте перекручивания кабеля в разъеме.
- 4.9. Проложите кабель в помещение в место установки Wi-Fi роутера, компьютера или коммутатора, просверлив отверстие в стене или оконной раме.
- 4.10. Подключите кабель к разъему PoE адаптера питания из комплекта поставки. (Кабель UTP в комплект поставки не входит. Для соединения рекомендуется использовать UTP кабель, 4 пары, медный, категории 5е или выше, длиной не более 100 метров)
- 4.11. Подключите Wi-Fi роутер, компьютер или коммутатор к разъему LAN на PoE адаптере питания из комплекта поставки
- 4.12. Подключите PoE адаптер к сети 220В.

Установка SIM карты в модем комплекта антенны DS-4G-18kit

Установите SIM карту в модем без лишних усилий, следуя схеме-подсказке на модеме.



5. Схема соединения комплекта антенны DS-4G-18kit



Кабель от LAN порта PoE адаптера питания может подключаться к:

- WAN порту роутера или точки доступа
- LAN порту стационарного компьютера или ноутбука
- LAN порту коммутатора

Внимание!

Запрещается подключение сторонних устройств к POE порту адаптера питания кроме антенны DS-4G-18kit!

6. Подключение к встроенному роутеру

- 6.1. Встроенный в антенну DS-4G-18kit роутер имеет свой интерфейс Wi-Fi. Имя Wi-Fi сети встроенного роутера **LTE_Station**. Пароль Wi-Fi сети встроенного роутера **82364713**
- 6.2. Если антенна подключена к домашнему Wi-Fi роутеру, следует подключиться с ноутбука или смартфона к домашнему роутеру.
- 6.3. Если антенна подключена к ноутбуку или компьютеру кабелем, дождитесь соединения со встроенным роутером. Сетевое подключение на ноутбуке или компьютере должно быть настроено на автоматическое получение IP адреса.
- 6.4. Запустите браузер и в строке поиска наберите адрес **192.168.0.254** или **192.168.1.1** (IP адрес роутера зависит от поставки)
Откроется веб-интерфейс встроенного в антенну DS-4G-18kit роутера.
Логин: **admin**
Пароль: **admin**

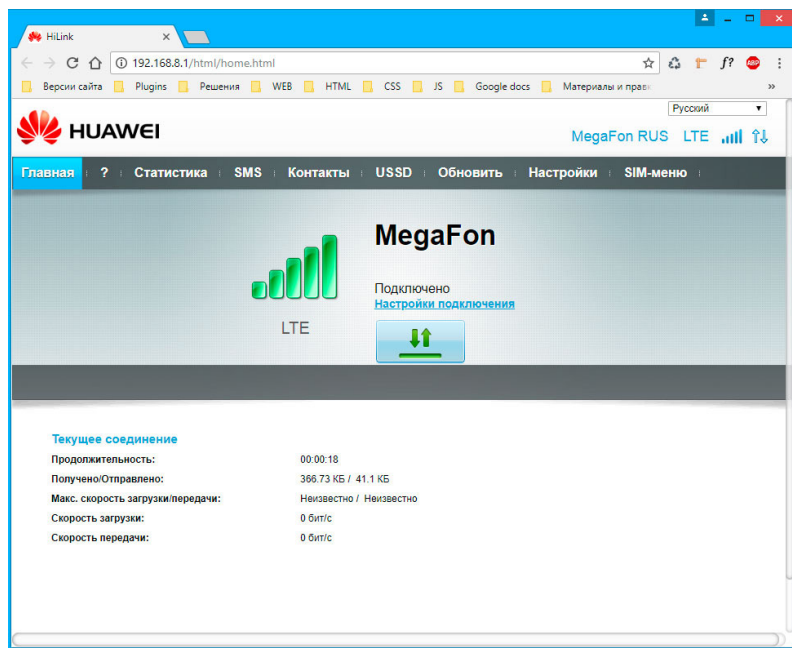
Внимание!

Изменение настроек роутера должно проводиться IT специалистом.

Не правильная настройка может привести к обрыву соединения с роутером, модемом и сетью Интернет.

7. Настройка подключения к сети передачи данных

- 7.1. Если антенна подключена к роутеру, следует подключиться с ноутбука или смартфона к роутеру.
- 7.2. Если антенна подключена к ноутбуку или компьютеру, дождитесь соединения со встроенным роутером.
- 7.3. Запустите браузер и в строке поиска наберите адрес **192.168.8.1**
Откроется веб-интерфейс модема

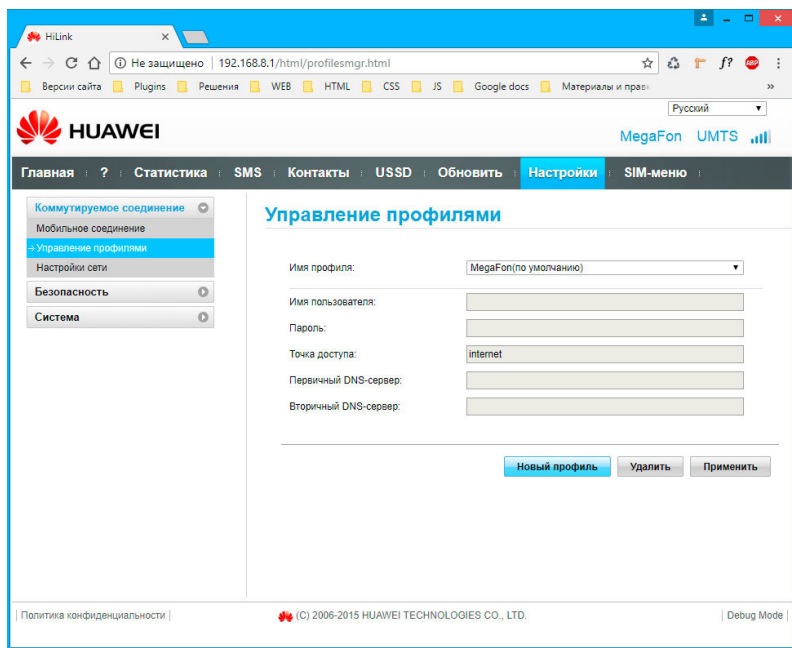


7.4. Перейдите в меню

Настройки / Коммутируемое соединение / Управление профилями

Имя профиля и Точка доступа должны определиться автоматически.

Если профиль SIM-карты не определился, следует уточнить настройки **Точки доступа** в справочной службе сотового оператора, и сохранить их в модеме, нажав кнопку **[Новый профиль]**, далее **[Сохранить]** и **[Применить]** настройки.

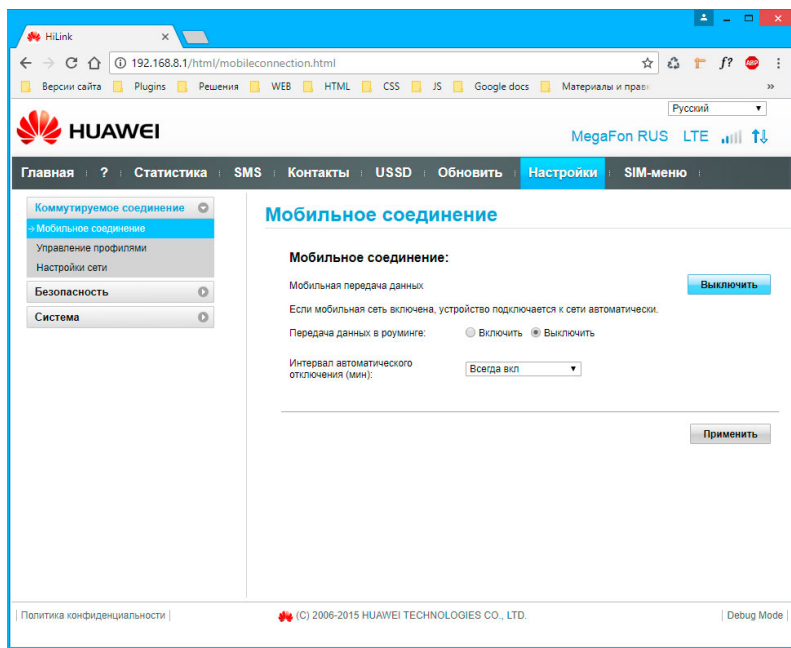


- 7.5. Перейдите в меню **Настройки / Коммутируемое соединение / Мобильное соединение**

Для всех операторов передача данных в роуминге должна быть **Выключена**

Интервал автоматического отключения (мин): **Всегда вкл**

Далее нажать **[Применить]**



Исключение:

Для оператора **Wifire** передача данных в роуминге должна быть **Включена**

Интервал автоматического отключения (мин): **Всегда вкл**

Далее нажмите **[Применить]**

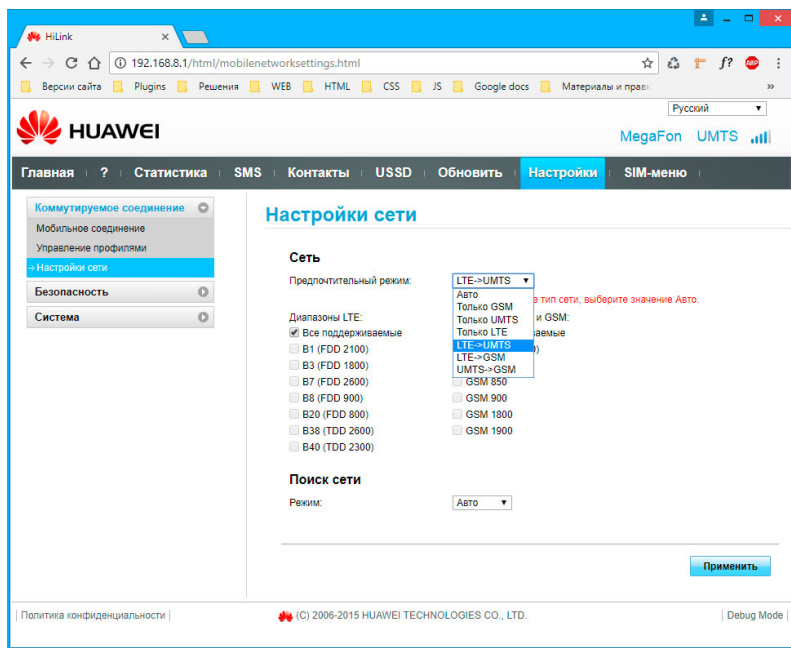
7.6. Перейдите в меню
Настройки / Коммутируемое соединение / Настройки сети

Предпочтительный режим **LTE->UMTS**

Диапазоны LTE: **Все поддерживаемые**

Диапазоны UMTS и GSM: **Все поддерживаемые**

Далее нажать **[Применить]**



Исключение:

При не стабильном подключении к интернету следует поочередно переподключить определенные диапазоны сетей LTE и UMTS, для определения наилучшей скорости соединения. Иногда скорость соединения на более низкой частоте выше.

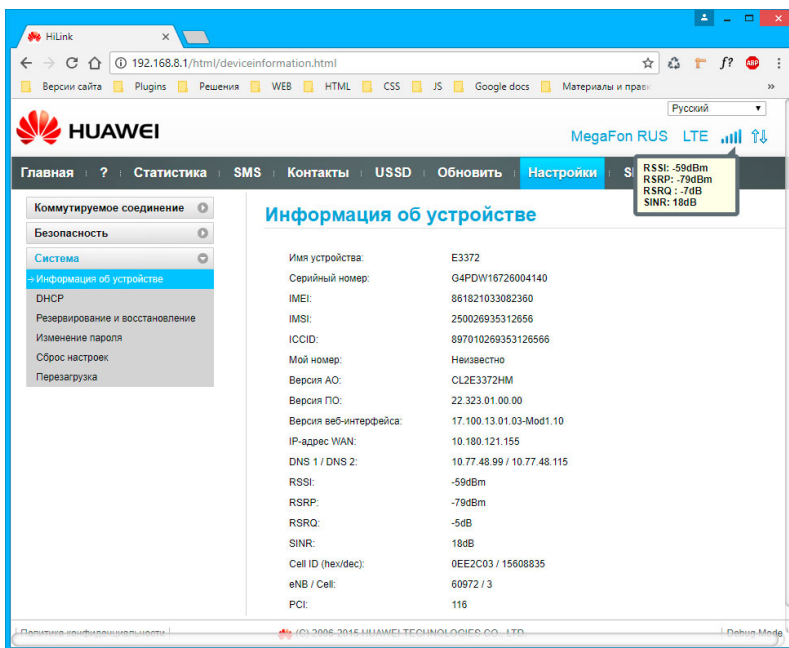
7.7. Перейдите в меню

Настройки / Система / Информация об устройстве

Важная информация для юстировки антенны на базовую станцию сотового оператора в строках - **RSSI: RSRP: SINR:** - при подключении в режиме LTE (4G)

По уровню сигнала **RSSI:** и дополнительным параметрам **RSSI: RSRP: SINR:** можно определит наилучшее направление антенны.

Значение RSSI от -40 до -70 очень хорошее. -40 - наилучшее значение 4G сигнала.



RSRP(dBm)	RSRQ(dB)	SINR (dB)	ВЧ сигнал
>= -80	>= -10	>= 20	очень хороший
-80, -90	-10, -15	13, 20	хороший
-90, -100	-15, -20	0, 13	удовлетворительный
<= -100	< -20	<= 0	плохой

7.8. Перейдите в меню

Настройки / Система / Информация об устройстве

Важная информация для юстировки антенны на базовую станцию сотового оператора в строках - **RSSI: RSRP: Ec/Io** - при подключении в режиме UMTS (3G)

По уровню сигнала **RSSI**: и дополнительным параметрам **RSSI: RSRP: Ec/Io**: можно определит наилучшее направление антенны.

Значение RSSI от -40 до -70 очень хорошее. -40 - наилучшее значение 3G сигнала.

The screenshot shows the Huawei HiLink web interface in a browser window. The address bar shows the URL `192.168.8.1/html/deviceinformation.html`. The page title is "Информация об устройстве" (Information about the device). The left sidebar contains a menu with "Информация об устройстве" selected. The main content area displays the following parameters:

- Имя устройства: E3372
- Серийный номер: 04FDW16726004140
- IMEI: 861821033082360
- IMSI: 250026935312656
- ICCID: 897010269353126566
- Мой номер: Неизвестно
- Версия АО: CL2E3372HM
- Версия ПО: 22.323.01.00.00
- Версия веб-интерфейса: 17.100.13.01.03-Mod1.10
- IP-адрес WAN: 100.70.6.14
- DNS 1 / DNS 2: 10.77.48.115 / 10.77.48.99
- RSSI: -70dBm
- RSCP: -76dBm
- Ec/Io: -6dB
- Cell ID (hex/dec): 0A10818 / 10553368

At the top right, a status bar shows "MegaFon RUS UMTS" and signal strength indicators. A tooltip displays: "RSSI: -70dBm", "RSCP: -76dBm", "Ec/Io: -6dB".

RSRP(dBm)	Ec/Io (dB)	ВЧ сигнал
>= -84	>= -8	очень хороший
-84, -94	-8, -10	хороший
-94, -105	-10, -15	удовлетворительный
<= -105	<= -15	плохой

8. Рекомендации

- 8.1. Перед началом монтажа антенны необходимо правильно выбрать место установки антенны. Антенна должна быть установлена в месте, где есть прямая видимость до антенн базовой станции сотового оператора.
- 8.2. Также место установки должно удовлетворять следующим требованиям:
 - 8.2.1. в направлении от антенны к базовой станции не должно быть никаких близко стоящих высоких препятствий (например: крыша, здания, лесопосадки, холмы, горы), так как это мешает распространению сигнала. Во избежание этого необходимо устанавливать антенну как можно выше.
 - 8.2.2. нахождение металлических и прочих предметов ближе 1-1,5 метра от антенны могут вызвать отражение радиоволн и повлиять на качество связи.
 - 8.2.3. расстояние от места установки антенны до точки нахождения РоЕ адаптера питания должно быть не более 100 метров, так как применение более длинного УТР-кабеля может привести к сбоям в работе устройства.

9. Транспортировка и хранение

- 9.1. Допускается транспортирование всеми видами транспорта в оригинальной упаковке при условии защиты от воздействия прямых атмосферных осадков. Климатические условия транспортирования: температура окружающего воздуха от -40°C до +70°C, относительная влажность воздуха до 98% при температуре +35°C. При хранении в оригинальной упаковке более 24 месяцев, в закрытом помещении, при температуре от -50°C до +60°C и относительной влажности воздуха до 95%, изделие подлежит перепроверке предприятием изготовителем.

10. Техническое обслуживание

- 10.1. Профилактический осмотр антенны необходимо производить регулярно, не реже одного раза в полгода для антенн. При осмотре обращайте внимание на целостность кабеля, отсутствие механических повреждений кабеля и соединений, надежность крепления антенны.

Внимание!

Производитель оставляет за собой право вносить конструктивные изменения, не влияющие на основные технические характеристики.

При поломке РоЕ адаптера питания из комплекта поставки, замена возможна только на аналогичную по характеристикам модель.

Категорически **запрещается** использование РоЕ адаптеров с другими характеристиками.

При поломке обращайтесь в Сервисный центр поставщика изделия.

11. Гарантийные обязательства

- 11.1. Производитель гарантирует исправность изделия при соблюдении правил эксплуатации.
- 11.2. Гарантийный срок 12 месяца со дня продажи изделия. В случае отсутствия документа подтверждающего покупку изделия, гарантийный срок исчисляется от даты производства изделия. Установленный срок службы 5 лет.
По истечении срока службы устройство не представляет опасности для жизни, здоровья и имущества потребителя. Возможно дальнейшее использование устройства по его прямому назначению.
- 11.3. Гарантийное обслуживание производится только при наличии паспорта изделия и документа, подтверждающего покупку.
- 11.4. При необоснованном обращении в сервисный центр покупателю может быть выставлен счет за диагностику неисправности.
- 11.5. Доставка изделия в сервисный центр осуществляется покупателем самостоятельно.
- 11.6. Претензии по комплектации и внешнему виду изделия принимаются только при его покупке.
- 11.7. Не принимаются претензии по изделиям, имеющим механические повреждения и дефекты.
- 11.8. Не принимаются претензии по изделиям, имеющим признаки повреждений связанных со скачками напряжения в сети электропитания.
- 11.9. Продавец информирует покупателя об изделии и не дает гарантий совместимости с оборудованием покупателя.
- 11.10. Настоящие гарантийные обязательства не распространяются на соединительные кабели и разъемы.
- 11.11. Настоящие гарантийные обязательства не распространяются на ущерб, причиненный другому оборудованию.
- 11.12. Полный перечень гарантийных обязательств указан на сайте www.dalsvyaz.ru

12. Паспорт изделия

12.1. Свидетельство о приемке

Широкополосная антенна DS-4G-18kit соответствует сертификату ГОСТ Р N° РОСС СN.АГ81.Н07111 и признана годной к эксплуатации.

12.2. Претензии и предложения принимаются по адресу:

115419, Россия, г. Москва,
ул. Орджоникидзе, д. 11, стр. 1 А, ООО «ДалСВЯЗЬ»
тел: +7 (495) 120-35-51
E-mail: opt@dalsvyaz.ru; www.dalsvyaz.ru

Модель и серийный номер изделия указаны в гарантийном талоне.

Дата изготовления изделия определяется по 4 цифрам серийного номера, начиная с пятого знака — год и месяц изготовления.

