



РУКОВОДСТВО
ПОЛЬЗОВАТЕЛЯ

**Преобразователь
интерфейсов TE10**



Содержание

1. Введение	3
1.1. Описание документа.....	3
1.2. Служебная информация.....	3
2. Общая информация	4
2.1. Назначение устройства	4
2.2. Внешний вид устройства	4
3. Подключение и настройка	5
3.1. Настройка.....	5
3.2. Подключение	6
4. Поддержка	7



1. Введение

1.1. Описание документа

Данный документ описывает преобразователь интерфейсов TE10, а также настройку данного устройства для работы с тепловычислителями по интерфейсу RS232.

1.2. Служебная информация

Версия документа		Дата публикации	
1.01		16.05.2014	
Подготовлено:	Головин В.Н.	Проверено:	Макатринский Б.В.



2. Общая информация

2.1. Назначение устройства

TE10 – преобразователь интерфейсов RS232-Ethernet для передачи данных с тепловычислителя.

Для передачи данных от счетчика необходимо:

1. Интернет-канал со статичным ip-адресом;
2. Настроить TE10 на работу с выделенным ip-адресом;
3. Подключить тепловычислитель к TE10 через разъем DB9 (интерфейс RS232), а интернет-канал через разъем Ethernet;
4. Подключить к TE10 питание (рекомендуется БП: 5 В, 500 мА);

2.2. Внешний вид устройства

TE10 представляет собой компактное устройство (68 x 46 x 25 мм) с разъемами для подключения.

Разъем DB9
(интерфейс RS232)

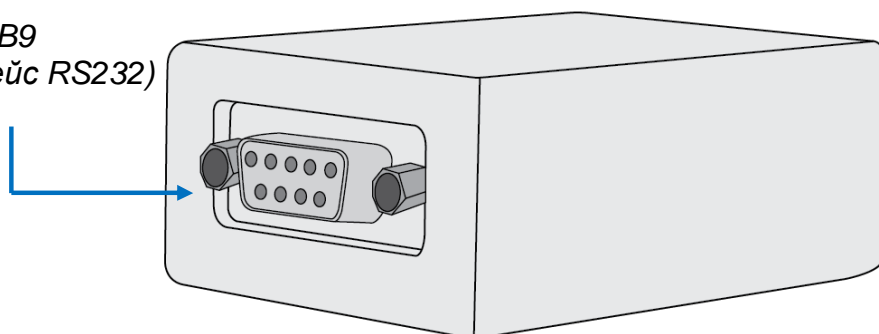


Рис. 1. Сторона RS232

Разъем питания

Разъем Ethernet

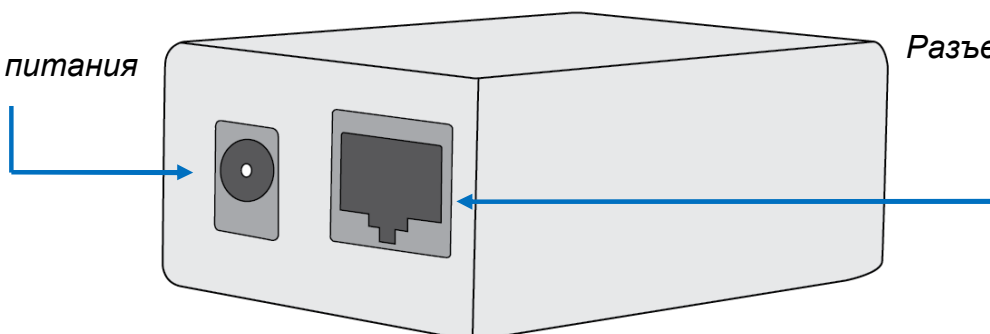


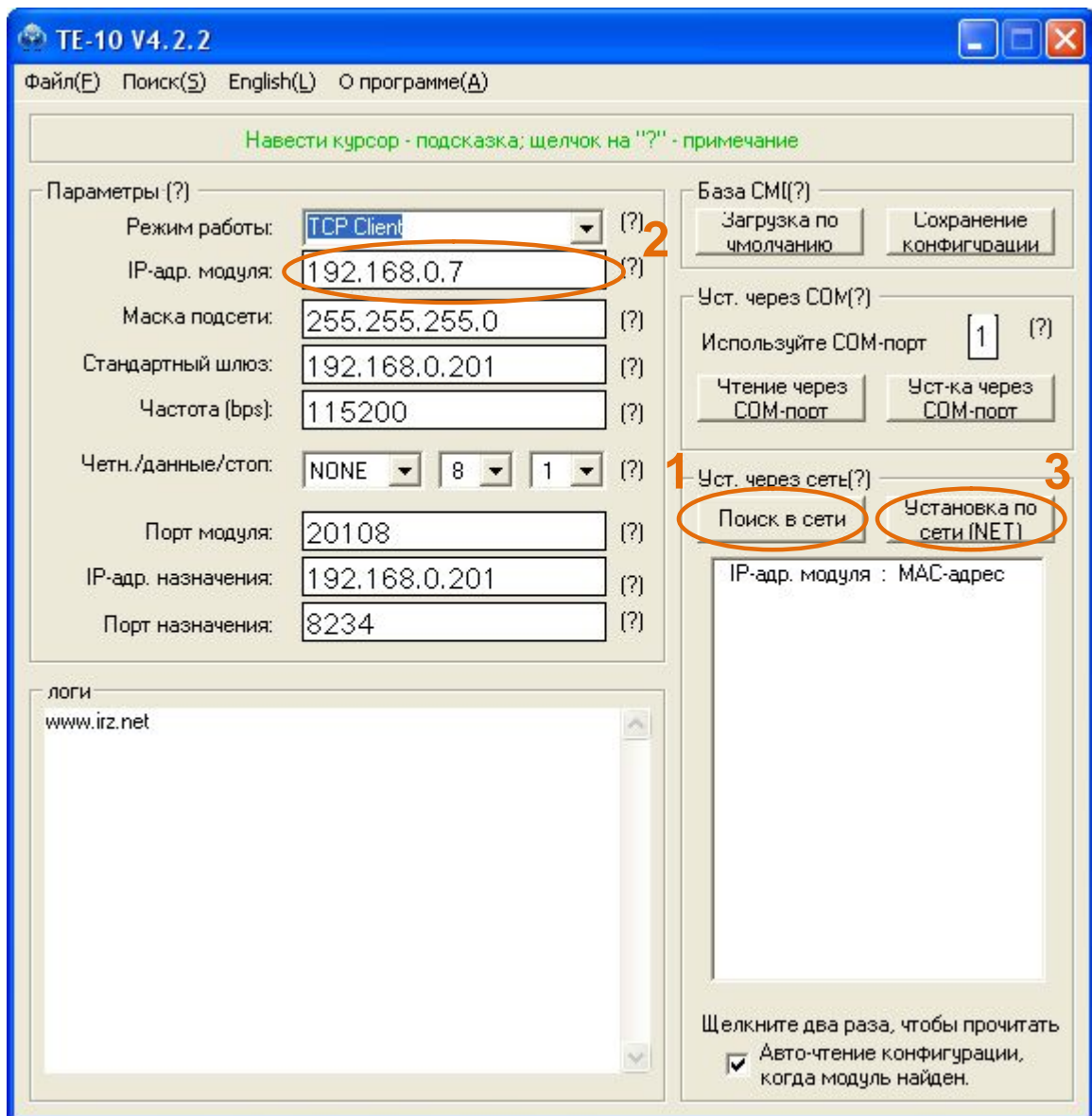
Рис. 2. Сторона Питание/Ethernet



3. Подключение и настройка

3.1. Настройка

Для настройки устройства TE10 используется программа TE-10-V4.2.2. Подключите устройство к компьютеру через Ethernet-кабель и запустите программу:



1. Нажмите кнопку «Поиск в сети» («Search in LAN»);
Будет произведен поиск устройств в сети, в окне ниже появится ip-адрес и MAC-адрес подключенного устройства (например: 192.168.1.1 :).
2. Введите выделенный ip-адрес в поле «IP-адр. модуля» («Module IP») (например: 192.168.1.1);
3. Нажмите кнопку «Установка по сети (NET)» («Setup via NET»).



Если настраивается несколько теплосчетчиков на один канал, тогда необходимо использовать роутер. В этом случае нужно будет настраивать не только ip-адрес, но и «Порт модуля» («Module port») для каждого устройства.

3.2. Подключение

После настройки устройства, его можно подключать к тепловычислителю:

- 1.** Подключите устройство к тепловычислителю через разъем DB9 (интерфейс RS232);
- 2.** Подключите к устройству кабель Ethernet;
- 3.** Подключите питание.



4. Поддержка

Новые версии документации и программного обеспечения Вы всегда можете получить, используя следующую контактную информацию:

сайт компании в Интернете:	www.radiofid.ru
тел. в Санкт-Петербурге:	+7 (812) 318 18 19
e-mail:	support@radiofid.ru

Наши специалисты всегда готовы ответить на все Ваши вопросы, помочь в установке, настройке и устранении проблемных ситуаций при эксплуатации оборудования.